

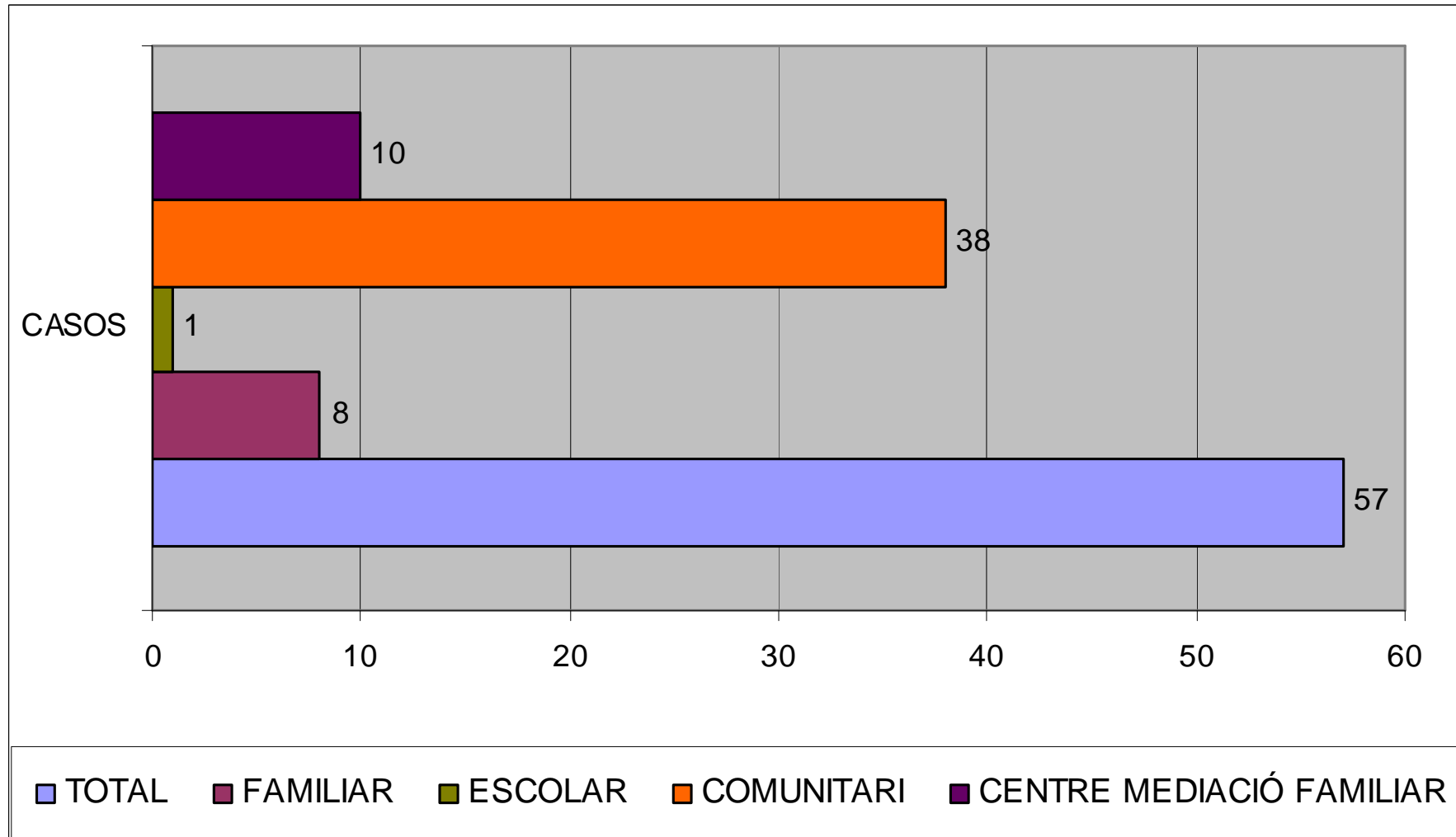
SERVEI DE MEDIACIÓ COMUNITÀRIA DEL CONSELL COMARCAL DEL MONTSIÀ



SERVEI DE MEDIACIÓ COMUNITÀRIA DEL CONSELL COMARCAL

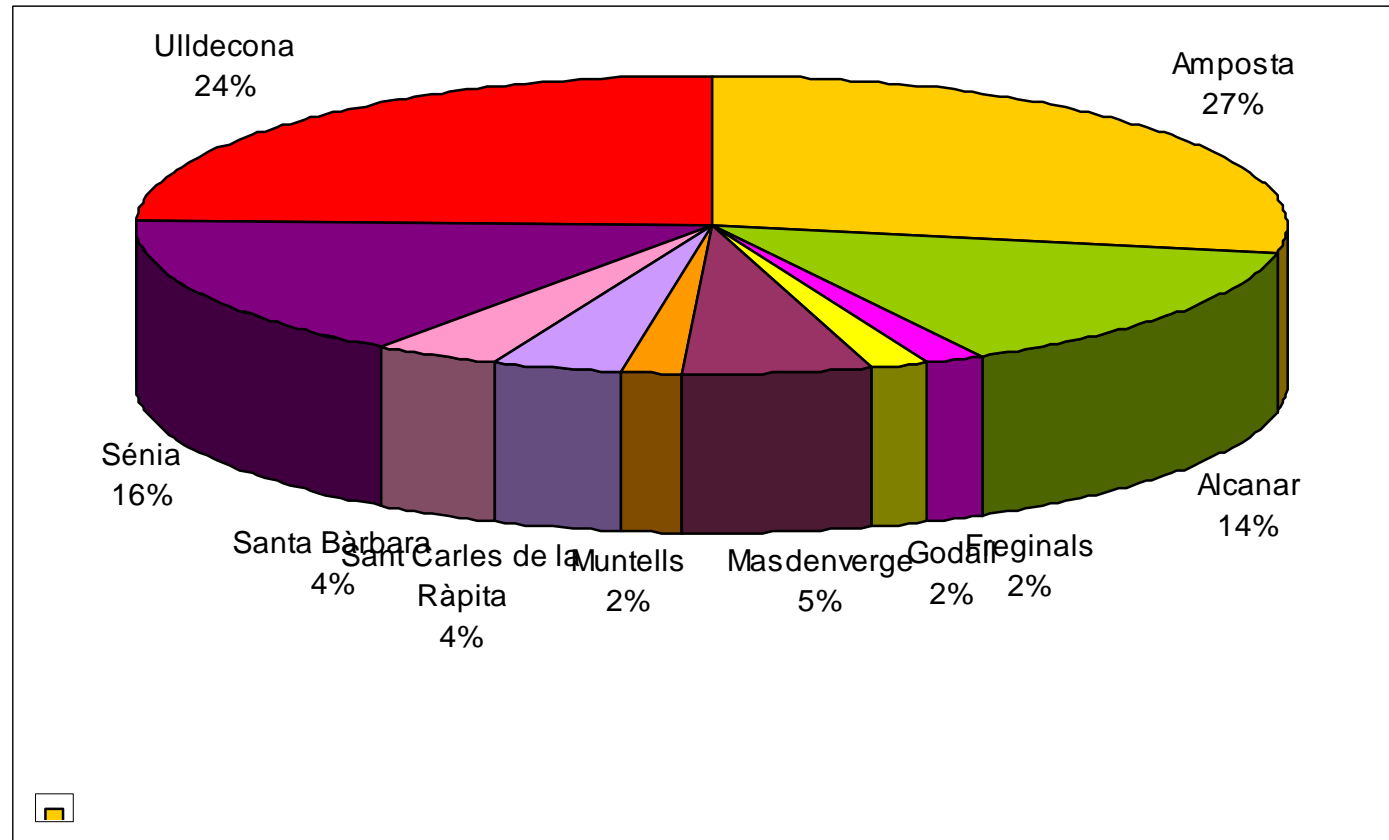
- Facilitar mecanismes i eines a la població per tal que aprenguin a gestionar els seus conflictes, disputes, diferències, etc.
- Poder ampliar la cobertura de les respostes a les necessitats que la població de la comarca del Montsià mostra (Àrea d'Atenció a les Persones).
- Recerca de mecanismes capaços de donar resposta a les necessitats dels ciutadans.
- Deixar els mecanismes tradicionals de resolució de conflictes (un tercer aliè a la situació que decideix respecte aquesta).
- Retornar responsabilitat de la situació a les parts.

Nombre de casos atesos



- Des de l'inici del servei de Mediació Comunitària del Consell Comarcal del Montsià el dia 1 de març del 2007 fins al 31 de desembre del mateix any, s'han atès un total de **57 casos**, dels quals: 38 eren d'àmbit comunitari, 18 de familiar i 1 d'escolar.
- Distingim aquests àmbits perquè des del servei abordem tots els conflictes que sorgeixen a la comunitat. Ara bé, d'aquells que fan referència als conflictes que apareixen entre els membres d'una família, només s'atenen els que no pertanyen a controvèrsies sorgides de situacions de separació i/o divorci.
- En aquests últims casos són els **Centres de Mediació Familiar de Catalunya** (Departament de Justícia de la Generalitat de Catalunya) els que se'n fan càrrec de les mediacions. El servei de mediació del Consell Comarcal del Montsià va firmar un conveni de col·laboració amb els Serveis Territorials de Justícia de les Terres de l'Ebre per realitzar, de forma conjunta, totes aquelles tasques necessàries per realitzar les mediacions familiars. Nosaltres som els encarregats de realitzar tasques **d'informació i derivació** a totes aquelles persones/parelles... que estan interessades en la mediació familiar i resideixen a la comarca del Montsià.
- Així doncs dels 18 casos familiars anomenats anteriorment, en 10 d'aquests s'han realitzat tasques d'informació i derivació al Centre de Mediació Familiar. Els 8 restants han estat atesos plenament al servei de mediació comunitària del Consell Comarcal del Montsià donat que les seves característiques eren excloents a les del Centre de Mediació Familiar de Catalunya.

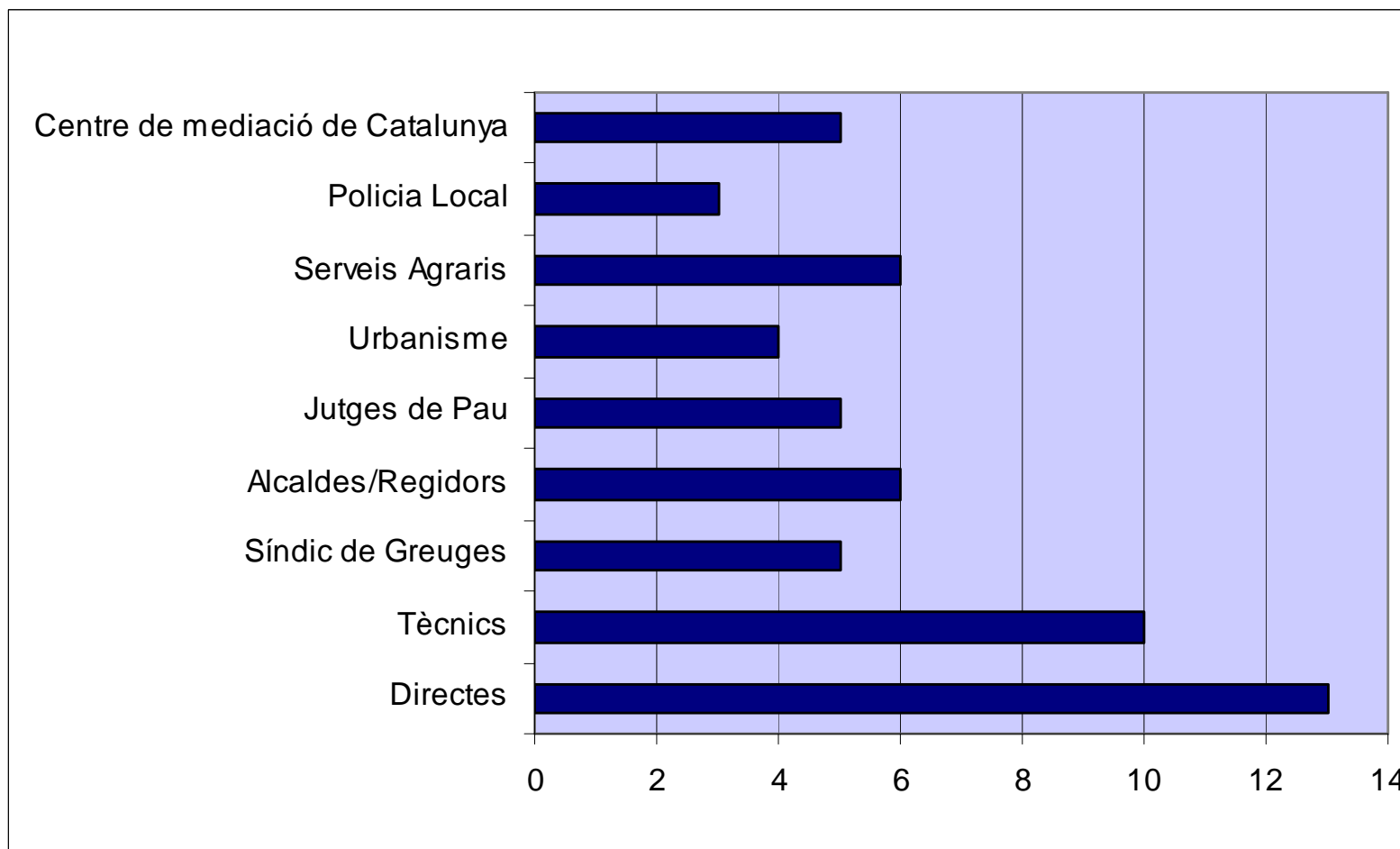
Poblacions on s'han atès els casos



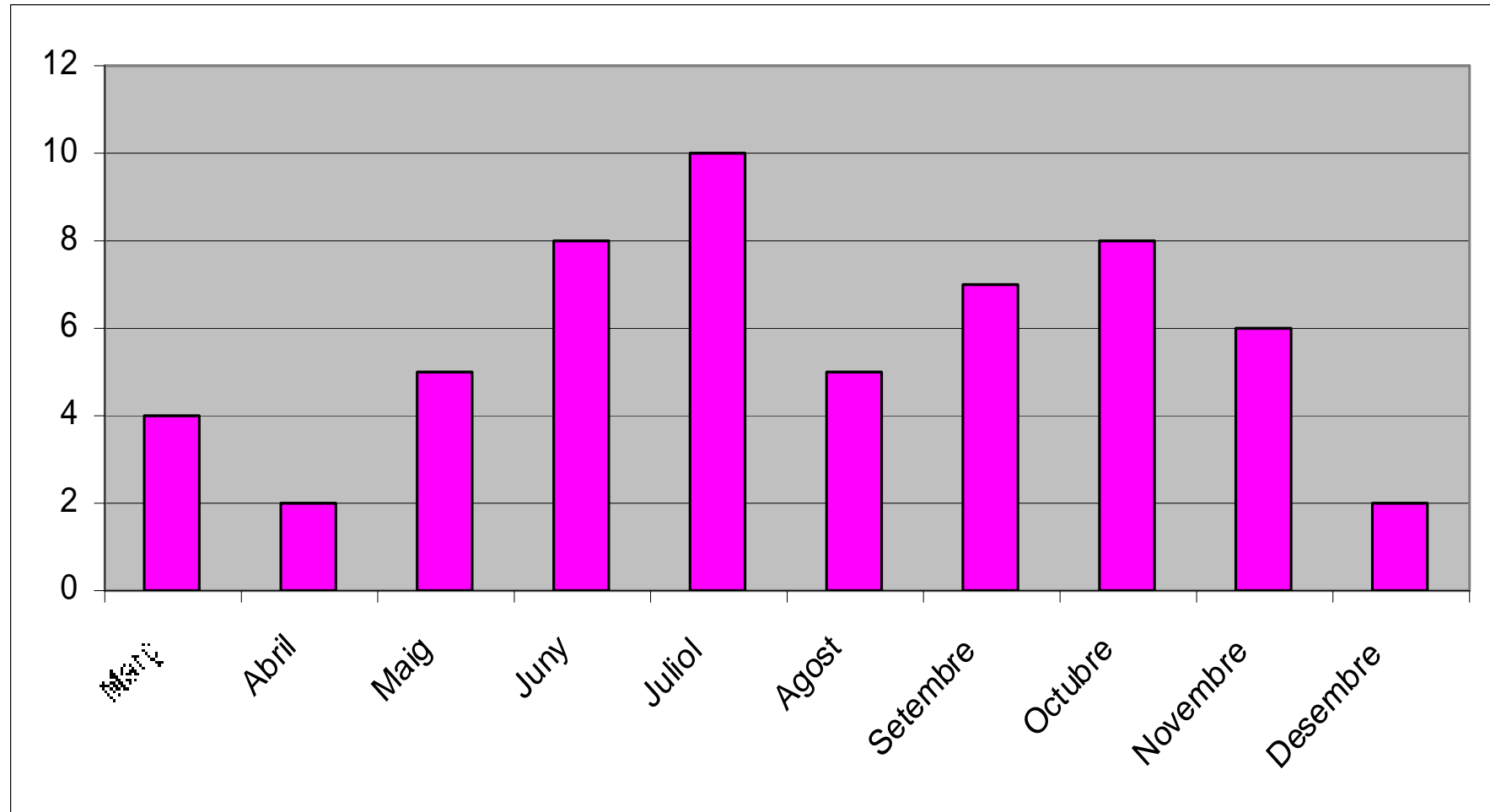
- Amposta i Ulldecona, seguides de la Sénia i Alcanar, són les poblacions on s'han atès un major nombre de casos.

- Amposta, Ulldecona seguit de la Sénia i Alcanar, són les poblacions on s'han atès un major nombre de casos.
- Pel que fa a la procedència de les demandes, hem de destacar que hi ha llocs on els agents derivadors estan realitzant una molt bona feina. Sense el seu suport el servei no tindria sentit, ja que detecten i deriven aquells casos susceptibles de ser mediatos.
- És cert que el nombre de casos està relacionat amb altres variables com poden ser: el volum de població, manca de difusió, desconeixement del mètode per gran part de la població...
- Per aquest motiu s'està treballant per incrementar la informació del servei a la població i als tècnics per tal que:
 - Ens arribin casos de pobles on no hem rebut cap demanda
 - Continuem rebent demandes dels llocs on ja coneixen el servei
 - Augmentin el nombre de sol·licituds de mediació

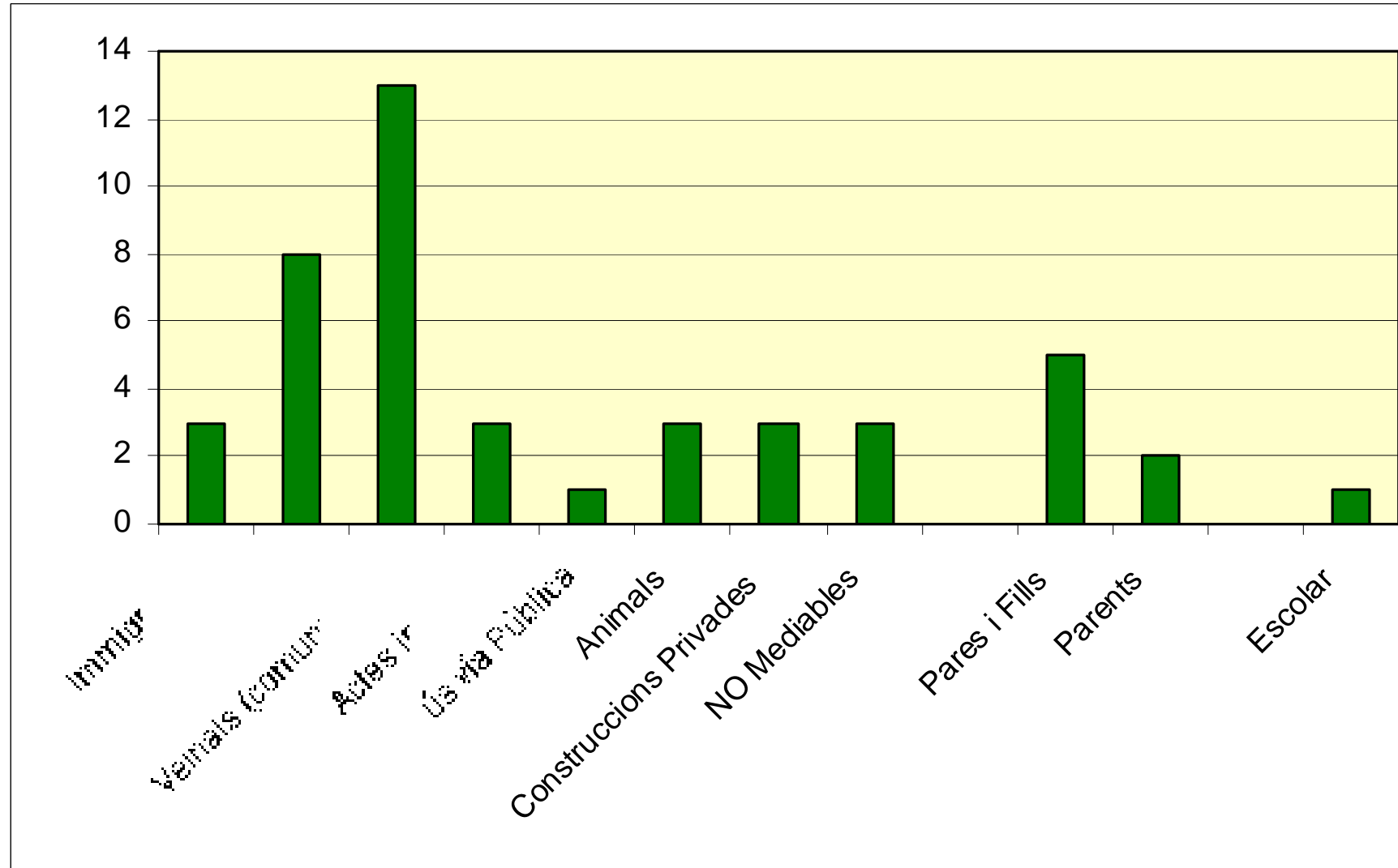
Procedència dels casos



Evolució de la demanda



Temàtica dels casos abordats



Temps que es tarda en abordar un cas

