

An aerial photograph of a rural landscape. The terrain is hilly and covered in green vegetation, with a network of roads and fields visible. The text 'Montsià Rural:' is overlaid in large, bold, yellow letters.

Montsià Rural:

**L'HORIZÓ DEL
DESENVOLUPAMENT
LOCAL**

MONTSIÀ RURAL
L'horitzó del desenvolupament local

Procés participatiu realitzat pel Consell Comarcal del Montsià, amb el suport del Departament d'Interior, Relacions Institucionals i Participació de la Generalitat de Catalunya, i de l'Organisme Autònom de Desenvolupament Local de la Diputació de Tarragona

ÍNDEX

- 8** Montsià Rural: propòsit
- 9** Dones i perspectiva de gènere en el sector agrari
- 13** Característiques generals del territori
- 15** Sobre l'agricultura i el sector agroalimentari
- 17** - Dades sobre l'activitat
- 20** - Plantejaments per al desenvolupament del sector
 - 20** ☒ La comercialització de productes
 - 22** ☒ Recursos de formació i recerca disponibles
 - 23** ☒ Diversificació de l'activitat
- 25** Opcions per a donar valor als productes i diversificar l'activitat
- 28** Horitzons cap a on treballar conjuntament: resultats del procés participatiu
- 35** Annex 1. Metodologia. El procés participatiu

PRÒLEG

6

L'actual context de crisi passa per la necessitat de fer un treball seriós d'autocrítica i de definir noves formes de desenvolupament. Calen propostes innovadores per tal de continuar mantenint viva l'activitat econòmica i polítiques de desenvolupament conjuntes que la recolzin. Per tal d'implicar en la definició d'aquestes polítiques als diferents agents que poden incidir en el desenvolupament local, es va considerar oportú iniciar un procés de participació ciutadana, l'objectiu del qual ha estat generar un debat enriquidor que serveixi com a punt de partida per iniciar actuacions de col·laboració conjunta.

Per què el sector agroalimentari? Perquè és un dels sectors més importants a la comarca. Tots i totes sabem que la tradició agrícola està molt arrelada a la nostra comarca. És un sector que té molts alts i baixos i que està subjecte a molts factors, per això té una complexitat especial que fa que calgui tenir en compte les diferents necessitats. Per aquest motiu, creiem que era necessari iniciar un procés de participació ciutadana que ha pretès precisament això, conèixer i incorporar les veus i opinions de tots els agents del sector. Però aquest procés no ha volgut només incorporar l'opinió del sector sinó que també buscar la seva implicació. El Consell Comarcal del Montsià ha iniciat per voluntat pròpia aquest procés i és qui l'ha promogut i liderat amb l'ajuda de la Direcció General de Participació Ciutadana i la Diputació de Tarragona, als qui agraïm la seva confiança.

La societat d'avui en dia es cada cop més complexa, amb problemes més complexos, amb necessitats més variades i per aquest motiu necessitem solucions al nivell d'aquesta complexitat. La manera de fer política que s'ha fet fins ara també està en crisi i necessita un revulsiu per a que aquesta s'adapti a aquesta complexitat, a la realitat de la societat actual i a les necessitats reals dels ciutadans i ciutadanes. Hem de pensar que l'administració, en aquest cas la comarcal, és impossible que es faci càrrec de tot. Per a que les polítiques tinguin la viabilitat necessària, per portar-se a terme, cal que tots i totes estem convençuts de la seva necessitat i que ens involucrem directament en la seva consecució. Per aquest motiu hem convocat a formar part d'aquest procés al conjunt del sector, perquè tothom és important, perquè totes les opinions són igualment vàlides, des dels pagesos i pageses a les persones representants de cooperatives o de la indústria agroalimentària, des del personal tècnic de l'administració als sindicats o patronals, tant homes, com dones, que actualment s'apunten com un col·lectiu important per a sortir de l'actual crisi, tant persones joves amb idees innovadores com persones grans amb la saviesa i coneixement de portar tota una vida conreant els camps de manera excel·lent. Hem volgut fer un procés on tots i totes estiguéssim al mateix nivell sent molt conscients que la implicació de tots els i les agents és bàsica per al desenvolupament del sector que, en definitiva, és el que tots i totes volem.

Un procés d'aquestes característiques requereix molta feina prèvia en quant al tractament de la informació, la elaboració de documents, el disseny del procés, etc. En aquest punt vull agrair a l'equip tècnic i a totes les persones integrants de la comissió de seguiment la feina feta, vetllant i fent les aportacions necessàries per a que el procés es pugui desenvolupar amb totes les garanties. També vull donar un agraïment molt especial a les persones d'altres territoris que han vingut a exposar les bones pràctiques que duen a terme i a totes aquelles persones que han participat en les sessions de debat, invertint el seu temps, donant les seves opinions i treballant per a que el desenvolupament de la nostra comarca sigui el millor possible. Les seves aportacions han estat molt valuoses i necessàries per a definir les línies que han de marcar les polítiques comarcals en un curt-mig termini.

No volem que aquest procés quedi com un fet puntual sinó que volem que sigui l'inici d'una nova manera de treballar en xarxa on el Consell Comarcal del Montsià posarà tot el que estigui a la seva disposició per a que els resultats obtinguts d'aquest procés tinguin continuïtat i es portin a terme amb total garanties.

Joan Castor Gonell Agramunt
President

MONTSIÀ RURAL:

propòsit

8

El propòsit del projecte Montsià Rural ha estat realitzar un procés participatiu que reunís el sector agrícola i agroalimentari de la comarca per tal de conèixer opinions, aportacions i propostes que desencadenessin un treball conjunt envers les diferents possibilitats de desenvolupament del sector.

Amb la finalitat última d'implicar els i les diferents agents per a desenvolupar accions conjuntes de col·laboració publicoprivada.

El procés es dirigia al sector agrícola i agroalimentari, però obert a les aportacions que es poguessin fer des d'altres sectors on els interessos de desenvolupament poden ser comuns, per exemple, el sector turístic.

El plantejament del projecte ha perseguit assolir els següents objectius específics:

- Obrir un espai per tal de valorar conjuntament propostes que poden significar una via de desenvolupament per al nostre territori.
- Adquirir compromisos en relació a les propostes que sorgeixen del procés participatiu.
- Incorporar la perspectiva de gènere en el procés participatiu.

DONES I PERSPECTIVA DE GÈNERE EN EL SECTOR AGRARI

Des del Consell Comarcal del Montsià es treballa com una línia més des de fa anys la promoció de la dona i la igualtat entre homes i dones.

En aquests últims anys s'ha incorporat una nova forma de treballar, no només treballar per les dones des de l'Àrea d'Atenció a les Persones sinó que també treballem transversalment, des de cada àrea es defineixen les polítiques tenint en compte que la nostra ciutadania està formada per homes i dones i que els nostres serveis i programes han d'anar dirigits tan a homes com a dones.

En aquest projecte de participació ciutadana que hem dut a terme, hem volgut treballar de forma transversal la presència de les dones en el procés, també ens hauria agradat poder treballar més directament el paper de la dona en el sector, però la manca de dades estadístiques ens ha dificultat conèixer a fons la realitat que ens envolta. Recentment el Departament d'Agricultura, Alimentació i Acció Rural ha dut a terme un estudi sobre la situació de la dona al món agrari de les Terres de l'Ebre i aquí us destaquem algunes de les dades que ens han semblat interessants.

A Catalunya, segons dades de l'IDESCAT, un 37% de la pagesia són dones. En total hi ha 58.492 homes titulars d'explotacions davant de 13.681 dones, la qual cosa indica que només un 19% de les dones pageses són titulars d'explotacions.

Si contextualitzem aquestes dades a la comarca del Montsià, veiem que la titularitat de les dones en les explotacions a la comarca signifiquen un 21,9%, una mica superior a la mitja catalana. Veiem en la taula següent aquesta informació desagregada per

municipis i gènere.

Titularitat de les explotacions agràries per gènere. Any 2009

Montsià	Titulars	Dones	%	Homes
Alcanar	472	88	18,6	384
Amposta	1.179	192	16,3	987
Freginals	180	48	26,7	132
La Galera	225	53	23,6	172
Godall	176	41	23,3	135
Mas de Barberans	376	98	26,1	278
Masdenverge	228	58	25,4	170
St. Carles de la Ràpita	330	70	21,2	260
St. Jaume d'Enveja	385	74	19,2	311
Santa Bàrbara	272	91	33,5	181
La Sénia	342	110	32,2	232
Ulldecona	869	184	21,2	685
Montsià	5.034	1.107	21,9	3.927

Font: Departament d'Agricultura, Alimentació i Acció Rural.

10

En la següent taula tenim les dades sobre la titularitat i cap d'explotació referent també a la nostra comarca desagregada per municipis i gènere.

Titularitat de caps d'explotació agrària per gènere. Any 2009

Montsià	Titulars caps explotació	Dones	%	Homes
Alcanar	464	81	17,4	383
Amposta	1.140	160	14,0	980
Freginals	171	42	24,6	129
La Galera	214	46	21,5	168
Godall	172	37	21,5	135
Mas de Barberans	354	83	23,4	271
Masdenverge	213	48	22,5	165
St. Carles de la Ràpita	330	70	21,2	260
St. Jaume d'Enveja	382	71	18,6	311
Santa Bàrbara	250	80	32,0	170
La Sénia	322	96	29,8	226
Ulldecona	811	148	18,2	663
Montsià	4.823	962	19,9	3.861

Font: Departament d'Agricultura, Alimentació i Acció Rural.

Una altra informació interessant són les dades referents a les persones titulars d'explotacions agràries que es troben inscrites al cens electoral de les cambres agràries. A la taula següent trobem les dades de la nostra comarca desagregada per municipis i gènere.

Persones titulars d'explotacions agràries inscrites al cens electoral de les cambres agràries per gènere. Any 2009

Montsià	Titulars inscrits	Dones	%	Homes
Alcanar	353	67	19,0	286
Amposta	228	55	24,1	173
Freginals	16	12	75,0	4
La Galera	70	13	18,6	57
Godall	67	22	32,8	45
Mas de Barberans	66	25	37,9	41
Masdenverge	38	17	44,7	21
St. Carles de la Ràpita	53	14	26,4	38
St. Jaume d'Enveja	34	8	23,5	26
Santa Bàrbara	141	42	29,8	99
La Sénia	86	28	32,6	58
Ulldecona	97	27	27,8	70
Montsià	1.249	330	26,4	918

Font: Departament d'Agricultura, Alimentació i Acció Rural.

Pel que fa referència a la representació de dones en els associats a les cooperatives i en les juntes de les cooperatives observem que en les tretze entitats agràries que ha analitzat el DAR, dedicades als cítrics, olives i oli d'oliva, verdura i arròs, en el conjunt de persones associades suma un total de 4.033 de les quals 1.363 són dones i representen un 33,80%.

Pel que fa a la composició total de les juntes directives de les entitats és de 121 persones de les quals tan sols 9 són dones i signifiquen un 7,44%.

En les següent taules veiem aquest informació desagregada per entitat agrària i gènere.

Nombre de persones sòcies de cooperatives i societats agràries transformadores (SAT) per gènere. Any 2009

Entitat	Total socis/sòcies	Dones	%	Homes
Coop. Agrícola de la Sénia-ST Montsià SCCL	272	104	38,2	168
Coop. Agrícola del Camp de S. Bàrbara-ST Montsià SCCL	1.215	547	45,0	668
Coop. Agrícola Sant Gregori de Santa Bàrbara, SCCL	106	43	40,6	63
Coop. Agrícola i secció de crèdit d'Ulldecona SCCL	300	150	50,0	150
Coop. Agrícola i secció de crèdit la Galera, SCCL	148	29	19,6	119
Coop. Agrícola Sant Isidre, SCCL del Mas de Barberans	147	62	42,2	85
Coop. Agrícola Catalana i sec. de crèdit de Godall, SCCL	95	27	28,4	68
Coop. Agrícola i secció de crèdit de Freginals, SCCL	237	105	44,3	132
Exportadora d'Argis d'Alcanar, SCCL	200	80	40,0	120
Cambra Arrossera del Montsià i secció de crèdit, SCCL	849	32	3,8	817
Grup Oliverer d'Ulldecona, SAT	8	5	62,5	3
EbreSat 1436-CAT	381	151	39,6	230
SAT Montfruits Export SL	75	28	37,3	47
Total Montsià	4.033	1.363	33,8	2.670

Font: Departament d'Agricultura, Alimentació i Acció Rural.

Nombre de membres de les juntes de cooperatives i societats agràries transformadores (SAT) per gènere. Any 2009

Entitat	Total junta	Dones	%	Homes
Coop. Agrícola de la Sénia-ST Montsià SCCL	11	0	0,0	11
Coop. Agrícola del Camp de S. Bàrbara-ST Montsià SCCL	12	0	0,0	12
Coop. Agrícola Sant Gregori de Santa Bàrbara, SCCL	7	1	14,3	6
Coop. Agrícola i secció de crèdit d'Uldecona SCCL	12	0	0,0	12
Coop. Agrícola i secció de crèdit la Galera, SCCL	12	1	8,3	11
Coop. Agrícola Sant Isidre, SCCL del Mas de Barberans	10	0	0,0	10
Coop. Agrícola Catalana i sec. de crèdit de Godall, SCCL	15	1	6,7	14
Coop. Agrícola i secció de crèdit de Freginals, SCCL	9	3	33,3	6
Exportadora d'Argis d'Alcanar, SCCL	10	1	10,0	9
Cambra Arrossera del Montsià i secció de crèdit, SCCL	13	0	0,0	13
Grup Olivarer d'Uldecona, SAT	4	2	50,0	2
EbreSat 1436-CAT	5	0	0,0	5
SAT Montfruits Export SL	1	0	0,0	1
Total Montsià	121	9	7,4	112

Font: Departament d'Agricultura, Alimentació i Acció Rural.

12

És evident doncs, que les dones hi són, formen part del sector agrari, segurament desenvolupen rols diferents als homes, també està menys visibilitzades i menys reconeguda la seva tasca, i queda evidenciat en la última taula que tenen molta menys representació ens els òrgans de decisió.

En aquest projecte un dels objectius ha estat incorporar la perspectiva de gènere en tot el procés, buscant la representació de les entitats que representen a les dones i les mateixes pageses, des de la Comissió de Seguiment fins al tallers participatius.

CARACTERISTIQUES GENERALS DEL TERRITORI

La comarca del Montsià, situada al sud-oest de Catalunya, en la demarcació de les Terres de l'Ebre, és la més meridional del territori i marca frontera amb l'Aragó al nord-oest i amb el País Valencià, al sud i l'oest. Al nord i nord-est limita amb el riu Ebre.

Es tracta d'una comarca que compta amb dos parcs naturals: el Parc Natural del Delta de l'Ebre i el Parc Natural dels Ports, i amb l'Espai Natural Serra del Montsià, els quals constitueixen el seu principal atractiu turístic i natural. Es tracta d'una regió que compta amb els recursos del mar, el camp i la muntanya. En el cas del Delta de l'Ebre, el seu paper en el camp biològic contrasta amb la profunda humanització de gran part de la seva superfície i del seu considerable pes agrícola.

La comarca del Montsià comprèn 735,4 km² i segons dades de l'Idescat de 2009 compta amb 72.189 habitants, que es distribueixen en 12 municipis: Alcanar, Amposta, Freginals, Godall, la Galera, la Sénia, Masdenverge, Mas de Barberans, Sant Carles de la Ràpita, Sant Jaume d'Enveja, Santa Bàrbara i Ulldecona. La seva capital és Amposta.

En base a dades de l'Idescat de l'any 2009, el 65% dels habitants de la comarca viuen en municipis de més de 10.000 habitants i un 6% ho fa en municipis de menys de 2.000 habitants.

Distribució de la població per grandària d'hàbitat. Any 2009

	Habitants							Total
	fins a 500	de 501 a 2.000	de 2.001 a 5.000	de 5.001 a 10.000	de 10.001 a 20.000	de 20.001 a 50.000	més de 50.000	
Montsià	449	3 521	7 483	13 415	26 081	21 240	-	72 189

Font: Institut d'Estadística de Catalunya. Padró municipal d'habitants.

Els cinc municipis de menys de 2.000 habitants tenen un caràcter rural i, en general, un baix nivell d'industrialització, ja que en el passat s'han dedicat quasi exclusivament a l'agricultura, principalment oliveres, fruiters i cultius d'arròs.

Els trets característics de la població del Montsià han evolucionat d'un caràcter marcadament rural cap a les tendències poblacionals urbanes de l'actualitat. És a dir, la població tendeix a concentrar-se en les principals poblacions de la comarca.

Població i densitat de població per municipis. Any 2009

	2009		Densitat 2009
	Població	Superfície km ²	(hab./km ²)
Amposta	21 240	138,3	153,6
Sant Carles de la Ràpita	15 511	53,7	288,8
Alcanar	10 570	47,1	224,4
Ulldecona	7 236	126,9	57,0
La Sénia	6 179	108,4	57,0
Santa Bàrbara	3 955	28,2	140,2
Sant Jaume d'Enveja	3 528	60,8	58,0
Masdenverge	1 133	14,6	77,6
La Galera	884	27,5	32,1
Godall	841	33,6	25,0
Mas de Barberans	663	78,8	8,4
Freginals	449	17,6	25,5
Montsià	72 189	735,4	98,2

Font: Institut d'Estadística de Catalunya. Padró municipal d'habitants.

La comarca està situada en la zona d'influència de Tortosa (capital de la comarca del Baix Ebre), ciutat propera més important. Altres zones d'influència es situen ja més distants, cap al nord-est, Reus, Tarragona i Barcelona; cap al sud, Castelló i València, i cap al nord-est, l'eix de l'Ebre que porta cap a Lleida i cap a Saragossa.

Les infraestructures viàries més importants són l'autopista AP-7 (amb dues sortides: una a Amposta i l'altra a Ulldecona i Alcanar) i la carretera N-340. La carretera C-12, o eix de l'Ebre, connecta la comarca amb Lleida. La C-42 comunica l'Aldea amb Tortosa. Quant al transport ferroviari, el traçat de la línia fèrria de Barcelona a València té com a principal parada per a la comarca l'estació l'Aldea-Amposta, que es troba a la comarca del Baix Ebre. Per altra banda, existeix una estació al municipi d'Ulldecona en què hi ha quatre parades diàries de trens regionals amb destinació a Barcelona.

La seva llunyania dels centres neuràlgics d'activitat política i econòmica no ha afavorit la creació d'infraestructures adequades.

SOBRE L'AGRICULTURA I EL SECTOR AGROALIMENTARI

La distribució d'usos del sòl a la comarca Adel Montsià: el 57% del territori es dedica a conreus i també es destacable que un 30% del territori està ocupat per boscos i bosquines.

El Montsià és una comarca amb un pes molt important del sector primari (agricultura, ramaderia i pesca) i la seva contribució a l'economia de la comarca és molt superior a la mitjana catalana. Analitzant la seva contribució al PIB en els darrers anys s'observa que es tracta d'un sector dinàmic, ja que del 2005 al 2009 ha augmentat el seu pes en l'economia.

Composició del PIB per sectors d'activitat. Anys 2005 i 2009.

	Montsià		Catalunya	
	2009	2005	2009	2005
Primari	10,3%	8,4%	1,3%	1,6%
Indústria	26,6%	31,5%	22,3%	26,1%
Construcció	11,3%	13,8%	8,1%	8,4%
Serveis	51,9%	46,3%	68,3%	63,9%

Font: Anuari Econòmic Comarcal. Caixa Catalunya

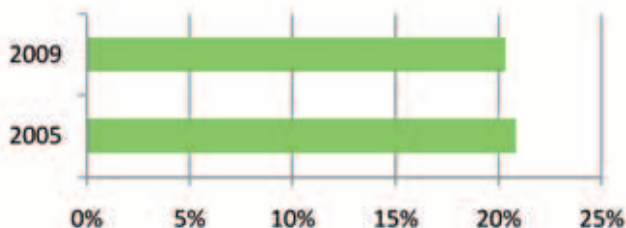
Segons les darreres dades del Cens agrari¹ que publica l'Idescat existien al voltant de 5.000 explotacions agràries el 1999.

Tot i que encara hi ha un gran nombre d'explotacions familiars, el nombre d'explotacions ha anat disminuint progressivament (d'una banda, algunes famílies que han abandonat les explotacions familiars, i d'altra banda ha augmentat la concentració d'algunes explotacions que han passat a adquirir més superfície cultivable).

¹ Actualment s'està confeccionant el Cens agrari de 2009.

L'ocupació al sector en els darrers anys es manté estable i representa entorn el 20% de l'ocupació de la comarca. Al manteniment de l'activitat hi ha contribuït significativament el fenomen migratori i l'arribada de mà d'obra estrangera.

Evolució de l'ocupació directa al sector agroalimentari. Anys 2005 i 2009.



Font: Departament de Treball

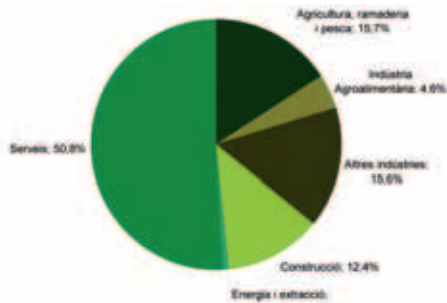
L'ocupació directa del sector agroalimentari en el 2009 és de 4.487 persones, un 20,3% de la població ocupada, sense tenir en compte les dades d'ocupació indirecta, com la indústria auxiliar (venda de maquinària agrícola, principalment) i els serveis (control de plagues, serveis d'anàlisi i serveis veterinaris, entre d'altres).

L'agricultura, la ramaderia i la pesca signifiquen el 15,7% de l'ocupació a la comarca. Les característiques de l'ocupació al sector primari són que un 53% de les persones treballadores ho fan en el règim agrari i un 30% són autònoms.

D'altra banda, la indústria agroalimentària representa un 4,6% de l'ocupació a la comarca. La indústria agroalimentària té una alta importància per a donar sortida a la producció del sector primari, principalment dels productes agrícoles, i es percep com a un sector molt important per al manteniment de l'ocupació.

Distribució d'afiliats a la Seguretat Social per règim. Setembre 2009.

	General	Agrari	Mar	Autònoms	Altres	Total
Agricultura, ramaderia i pesca	226	1.824	357	1.058		3.465
Indústria agroalimentària	958			64		1.022
Altres indústries	2.973		3	469		3.445
Construcció	1.691			1.049		2.740
Energia i extracció	179			3		182
Serveis	7.159		73	3.695	237	11.194
Total	13.186	1.824	433	6.338	237	22.048



Font: Gabinet Tècnic del DAR a partir de dades de la Seguretat Social.

Tot i que no es disposen de dades estadístiques, qualitativament es percep que la contractació correspon majoritàriament a homes. Aquest fet s'accentua més en alguns sectors, com el de l'oli, i està més equiparada en d'altres, com el dels cítrics.

De les entrevistes realitzades també s'extreu que és un sector cada cop més professionalitzat, tant per les persones que hi treballen com per la maquinària que s'utilitza.

Dades sobre l'activitat

L'activitat agrícola es concentra principalment en els cítrics, l'olivera i l'arròs:

- El conreu de l'olivera és característic dels municipis de l'interior: Ulldecona, la Sénia, Mas de Barberans, Godall, la Galera, Freginals, Santa Bàrbara i Masdenverge.
- El cultiu d'arròs es concentra en el Delta: Amposta i Sant Jaume d'Enveja.
- El cultiu de cítrics se centra a les zones d'Alcanar, Amposta, Masdenverge i Santa Bàrbara.
- També cal destacar el cultiu de vivers i plantes ornamentals, els principals productors es troben a Alcanar.

Superfície agrícola per tipus de cultiu. Any 2006.

Conreu	Superfície de secà (ha)	Superfície de reg (ha)	Superfícies total (ha)
Hortalisses	5	841	846
Cereals	290	12.026	12.316
Farratges	-	20	20
Fruita fresca	1	204	205
Cítrics	-	4.583	4.583
Fruita seca	286	33	319
Olivera	14.974	535	15.509
Vinya	8	2	10
Tubercles consum humà	-	7	7
Altres cultius llenyosos	457	-	457
Vivers	15	73	88
Total	16.036	18.324	34.360

Font: Gabinet Tècnic del DAR.

Pel que fa a les quantitats produïdes, destaquen els cítrics, l'arròs i l'olivera, seguits de les hortalisses.

Producció per tipus de cultiu. Any 2006.

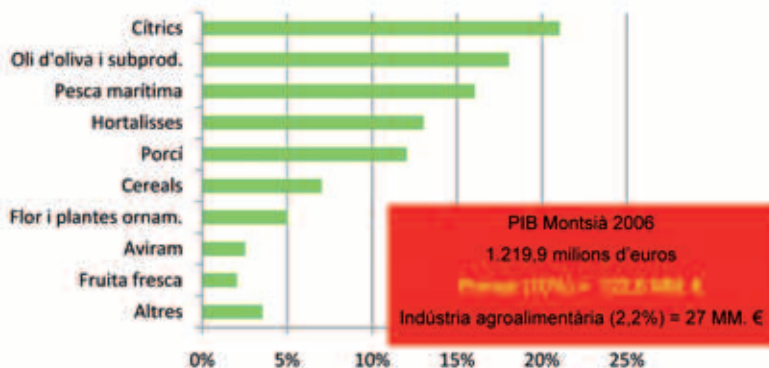
Conreu	Producció (Tones)
Cítrics	74.119
Cereals	68.447
Olivera	26.656
Hortalisses	22.212
Fruita fresca	1.927
Vivers	1.245
Farratges	1.165
Tubercles consum humà	181
Fruita seca	65
Vinya	36
Total	196.053

Font: Gabinet Tècnic del DAR

En referència al valor econòmic de les produccions, també apareixen com a branques d'activitat importants la pesca marítima i el porcí.

18

Estructura del PIB del sector primari. Any 2005.



Font: Elaboració a partir de dades de l'Estudi de les condicions d'entorn de les polítiques actives d'ocupació al Montsià i l'Anuari econòmic vomarcal 2005 de Caixa Catalunya

Els ajuts provinents de la Política Agrària de la Comunitat Europea (PAC) han sigut en molts casos fonamentals per al manteniment de l'activitat al sector primari. Els principals països receptors d'ajuts de la PAC són: primer, França i segon, Espanya. Espanya va rebre el 2008 6.479,8 milions d'euros, el 13,4% del total assignat als 27 països de la Unió Europea.

Actualment aquests ajuts es poden dividir en el Pagament Únic i dos grans pilars: ajuts a l'explotació i ajuts agroambientals.

Dos terceres parts dels ajuts rebuts corresponen al Pagament Únic, un instrument d'ajut a la renda agrària que existeix la possibilitat que es reformuli. Atesa l'ampliació de la Unió Europea a 27 països, es preveu una disminució progressiva dels ajuts associats al primer pilar de la PAC (ajuts associats al cultiu).

D'altra banda, els ajuts agroambientals, associats amb el manteniment del medi rural i els seus beneficis ambientals, es continuaran mantenint i tenen tendència a incrementar-se.

Es tracta de tendències pendents de valoració definitiva per a reformular la PAC a partir de 2013. En funció del pressupost total que s'hi destini, d'una banda, i dels criteris que es prenguin per distribuir els ajuts, d'altra, es podria produir una davallada en els ajuts o mantenir-se.

Segons el Cens agrari², el 1999 existien prop de 5.000 explotacions i s'observa que la superfície destinada a cultiu ha anat disminuït lleugerament. Els cultius de secà i regadiu es distribueixen en proporcions similars amb tendències de decreixement per al secà i creixement per al regadiu. En termes d'unitats de treball, segons el Cens agrari el 1999 un 70% correspon a mà d'obra familiar. En més del 50% de les explotacions la dedicació del titular és exclusiva a l'explotació. També és important la dedicació com a activitat principal del o de la cònjuge (gairebé en una de cada quatre explotacions).

El marge brut de les explotacions està relacionat amb la seva dimensió. Les explotacions més petites difícilment sostenen l'economia familiar. Aquest fet provoca que sovint s'abandoni l'explotació de les finques a causa de la baixa rendibilitat i dificultat de relleu generacional. Davant d'aquesta situació, i com que sovint es fa difícil mantenir l'explotació dels conreus, estan sorgint diferents iniciatives per continuar l'activitat.

Al voltant del sector agrari han sorgit empreses que treballen finques de tercers. Segons dades del Cens empresarial del Consell Comarcal del Montsià, en trobem a Masdenverge, Alcanar, Sant Jaume d'Enveja i la Sénia. Es dediquen a treballs del camp i explotació de finques de cítrics i olivera. Aquestes empreses tenen contractades des d'una a sis persones.

També existeix la percepció qualitativa que algunes persones que es dediquen com a activitat principal als treballs del camp també treballen finques no pròpies en règim d'arrendament (sovint en règim d'autònoms). Aquestes iniciatives segueixen la tendència de reparcel·lació de petites explotacions per fer-les més rendibles i fent servir maquinària agrícola. En altres casos, s'han adquirit finques per crear grans explotacions ben mecanitzades amb alts volums de producció.

Per altra banda, cal destacar la iniciativa portada a terme al municipi d'Ulldecona, on s'ha constituït un banc de terres que consisteix a cedir l'arrendament de finques abandonades a persones que les vulguin explotar.

¹ Actualment s'està confeccionant el Cens agrari de 2009.

Plantejaments per al desenvolupament del sector

A partir de la diagnosi efectuada s'han considerat dos vies de desenvolupament per al sector agrari i agroalimentari.

- La valorització: entesa com a conjunt d'activitats que afegixen valor a un producte afectant de forma immediata al seu cost o al seu rendiment esdevenint més competitiu en el mercat. La valorització es pot donar al llarg de la cadena de valor: producció, comercialització i/o distribució.
- La diversificació: entesa com a accions complementàries a l'activitat agrícola enfocades a l'obtenció d'ingressos addicionals. Aquestes activitats complementàries estan relacionades principalment amb l'activitat turística, cultural i gastronòmica.

Atesa l'amplitud i la magnitud del sector primari (agricultura, ramaderia i pesca) i la complexitat de voler treballar amb tot el sector, s'ha decidit des de la Direcció del projecte i conjuntament amb la Comissió de Seguiment acotar al sector agrari i agroalimentari per tal de fer un treball amb major profunditat i arribar a actuacions concretes.

20

La comercialització de productes

El sector agrícola pateix una crisi de preus. El fet que existeixi un major nombre d'agents productors que d'empreses comercialitzadores origina que els agricultors i les agricultores tinguin poc poder negociador per a fixar el preu dels productes que venen, ja que aquests vénen fixats per l'empresa que acaba comercialitzant el producte a les persones que els consumeixen. Segons dades d'Unió de Pagesos, quatre grups empresarials concentren més de la meitat de les vendes (56,6%) a Catalunya.

A aquest fet cal afegir que la competència de productes provinents d'altres països és creixent. Aquests productes són molt competitius en preu pel menor cost de la mà d'obra al país d'origen i les reglamentacions de producció menys estrictes.

En general, per a tot el sector agrari i agroalimentari es valora com a interessant promoure iniciatives que permetin obtenir un major valor per a la producció.

La concentració d'oferta per part del sector productor hauria d'incrementar el poder de negociació però en fer-se més difícil donar sortida a grans volums de producció no sempre s'aconsegueix.

En aquest sentit, existeix potencial associat a la promoció de productes de qualitat, ja que és un dels trets distintius de la producció agroalimentària de la comarca.

Actualment es disposa de tres distintius de qualitat a la comarca:

- Denominació d'Origen Protegida (DOP) Oli d'Oliva Baix Ebre-Montsià: encara no funciona a ple rendiment i existeixen algunes dificultats per valoritzar el

distintiu en el mercat enfront de l'oli verge extra.

- Denominació d'Origen Protegida (DOP) Arròs del Delta del Ebre: està ben implantada. Una part important de la producció es comercialitza com a DOP.
- Indicació Geogràfica Protegida (IGP) Clementines de les Terres de l'Ebre: baixa utilització en l'exportació per la dificultat de valoritzar el distintiu. Existeix potencial a desenvolupar en la comercialització dirigida al mercat interior.

També en el sector de l'oli ha aparegut un nou distintiu que aporta valor a la seva producció. Es tracta de l'oli procedent d'oliveres mil·lenàries. Les dos cooperatives de segon grau –Acomont i Montebre– s'han afegit a aquesta iniciativa seguint els passos de la Societat Agrària de Transformació (SAT) Porta i Ferré, situada a la Galera. També hi és present la cooperativa Soldebre (Baix Ebre). Durant aquesta campanya s'envasaran unes 3.000 ampolles de 500 ml al preu de 15 euros la unitat.

D'altra banda, també existeixen altres distintius més genèrics per a diferenciar la producció com és la certificació de producció ecològica. Actualment existeixen productors i productores individuals al territori que distribueixen els seus productes en un àmbit comarcal i també provincial mitjançant petites botigues, servei a domicili i al mercat agrobiològic d'Ulldecona. Les Terres de l'Ebre són la segona regió productora d'agricultura ecològica de Catalunya i molt lluny de la primera, Lleida. Cal tenir en compte que aquest tipus d'agricultura és molt restrictiva quant a l'ús de productes químics i necessita ser certificada, fet que n'encareix la producció.

El projecte Aula Camp i Taula és un projecte social per l'agricultura ecològica en el qual estan involucrades diferents entitats de la comarca. Neix el 2009 fruit de l'acord de tres entitats associatives i tres entitats públiques amb l'objectiu de promoure l'agroecologia en els tres àmbits on aporta beneficis i valors: la pagesia (producció d'aliments i manteniment del medi), la comunitat escolar (formació i creixement) i les famílies (consum i relacions socials).

Existeixen altres opcions de diferenciació associades a certificacions de la producció. Els grans comercialitzadors (Cambra Arrossera i Exportadora d'Agrís) que exporten i venen a la gran distribució segueixen la tendència de certificar la seva producció i manipulació segons els estàndards BRC (British Retail Consortium) i IFS (International Featured Standard), certificats de qualitat i seguretat alimentària.

Per altra banda, la producció integrada sistema de producció d'aliments de qualitat mitjançant mètodes respectuosos amb la salut humana i el medi ambient- és actualment força desconeguda. Ha arrencat de la mà dels ajuts però s'ha frenat. Poc a poc es van incorporant explotacions, ja que és interessant per a les empreses que disposen de certificats de qualitat i seguretat alimentària.

Altres opcions de diferenciació i creació de distintius de producte que s'han identificat a la diagnosi són: per a l'oli, els distintius d'oli ecològic i d'oli monovarietal (a partir d'una única varietat d'oliva), però compten amb el desavantatge que són difícils de produir i tenen un alt cost de producció. També existeixen possibilitats a analitzar en cultius aquícoles associats al Parc Natural del Delta de l'Ebre.

Existeix, doncs, potencial de desenvolupament d'accions per a donar valor als productes de qualitat que es produeixen a la comarca en els diferents segments de mercat de venda final, entre els que trobem opcions diverses:

- Els petits comerços (botigues de poble, botigues de barri, mercats municipals, entre d'altres) tenen formes més properes de vendre el producte.
- La gran distribució (grans supermercats i hipermercats) tracta el producte d'una forma més genèrica, però disposa de seccions diferenciades per a productes selectes.
- Les botigues que es dediquen a la venda exclusiva de productes selectes, ja que centren la seva estratègia de venda en l'oferta de productes de qualitat.
- La restauració, que és un canal de venda on és més fàcil establir relacions de proximitat amb els responsables dels establiments.

En aquest sentit, cal destacar les iniciatives d'agrupació per part d'agents productors amb l'objectiu d'incrementar la capacitat de realitzar inversions en instal·lacions productives i logístiques, i poder dirigir la producció a mercats nacionals i internacionals.

Es destaca l'alta importància de les cooperatives de producció i també la integració de cooperatives i la creació d'empreses majoristes i indústries potents per augmentar la capacitat comercial, ser més eficients en costos i tenir capacitat per a diferenciar els productes.

Per últim, cal afegir que dels comentaris extrets a les entrevistes realitzades, la creació de marques no és l'única via per a donar valor al producte. Sovint és el venedor o la venedora final de producte qui acaba recomanant-lo a les persones consumidores i aquests venedors o venedores no venen marques sinó productes econòmics i/o productes de qualitat.

Recursos de formació i recerca dels que disposem

Existeixen empreses amb una dimensió suficient per a realitzar investigació i experimentació (arròs, cítrics, olivera) que col·laboren habitualment amb l'Institut de Recerca i Tecnologia Agroalimentàries (IRTA). L'IRTA és el principal recurs de recerca i experimentació i està ben implantat al territori. En el sector agrícola disposa de l'Estació Experimental de l'Ebre, a Amposta, on es treballen diferents productes (arròs, cítrics, olivera, vinya, ametller).

La formació a la comarca s'estructura a través de l'Escola de Capacitació Agrària que va desenvolupant la seva oferta formativa en funció de les necessitats del sector. Actualment la seva oferta formativa es compon de:

- Cicle formatiu superior en Gestió i organització dels recursos naturals i paisatgístics

- Cicle formatiu superior en Gestió i organitzacions d'empreses agropecuàries
- Cicle formatiu mitjà en jardineria
- Formació no reglada (fitosanitaris, maquinària agrícola, plans d'empresa)
- Cursos de transferència tecnològica (segons necessitats del sector)
- Formació a distància

També existeixen empreses de serveis al sector primari que poden contribuir a fomentar la formació i recerca (estudis contra plagues, assessorament organitzatiu i de producció, laboratoris d'anàlisi, venda d'adobs, vacunacions).

Diversificació de l'activitat

Altres opcions d'ingressos que contribueixen a complementar la renda agrària poden venir mitjançant iniciatives de diversificació associades a la terra i al territori. En les darreres dues dècades han anat sorgint i consolidant-se iniciatives de diversificació al voltant del turisme rural, arribant a un nombre de 30 establiments a la comarca amb una capacitat de 301 places.

Establiments de turisme rural al Montsià. Any 2008.

	Establiments	Places
Casa de poble compartida	5	59
Casa de poble independent	9	87
Masia	5	68
Masoveria	11	87
Total	30	301

Font: Institut d'Estadística de Catalunya

Segons el Cens empresarial del Montsià, trobem cases rurals a Alcanar (4), Amposta (7), Poblenou (7), la Galera (1), Mas de Barberans (2), Masdenverge (3), Sant Carles de la Ràpita (1), Sant Jaume d'Enveja (3), els Muntells -la Balada- (1), Santa Bàrbara (1). La modalitat de turisme rural més emprada és la de lloguer d'habitacions. El més habitual és que donin ocupació a una o dues persones.

El potencial en relació a l'ocupació turística és limitat. Però existeixen possibilitats de desenvolupament relacionades amb la gastronomia, la cultura associada al món rural i els seus productes, i les activitats turístiques complementàries.

Una altra opció associada a la terra i al territori són les agrotigues. Aquest format comercial encara està poc definit i coexisteixen les botigues de les pròpies cooperatives, les botigues de productors i productores independents i altres botigues de persones que es dediquen al comerç. El seu tret característic és la venda de productes propis i d'altres productors i productores propers. Habitualment s'aprofita per completar l'oferta de la botiga amb productes procedents d'altres regions.

El sector turístic, tant en la seva vessant de comerç com en la de restauració, es

constitueix com a client potencial per a aquest tipus de comerç de proximitat (la compra i el consum de productes agroalimentaris en el seu entorn de producció).

El comerç de proximitat i la restauració té un alt potencial de desenvolupament per incrementar la col·locació de producte (agricultura, ramaderia i pesca) de la mà del sector turístic. Les seves possibilitats es poden ampliar fora de la comarca.

Per a certs productes del sector agrícola i agroalimentari, el comerç d'interior és considera un segment molt important per a la col·locació de producte. Tot i així, si analitzem el nombre d'establiments dedicats a la venda de productes alimentaris, s'observa que s'ha produït una davallada en el nombre d'establiments que venen productes alimentaris i ho ha fet en major mesura que en d'altres branques d'activitat.

Establiments d'empreses de comerç al detall per branques d'activitat (IAE). Any 2002

Any	Productes alimentaris	Roba i calçat	Articles per a la llar	Llibres i periòdics	Productes químics	Material transport	Comerç NCAA	Total
2002	383	197	198	27	99	47	247	1.198
2001	399	197	190	27	99	45	246	1.203
2000	426	196	187	34	107	56	250	1.256
1999	449	195	172	36	105	56	240	1.253
1998	442	188	162	39	104	48	234	1.217
1997	443	182	151	37	100	49	214	1.176
1996	439	177	148	43	99	45	193	1.144
1995	430	174	149	44	92	42	192	1.123
1994	426	179	130	39	91	42	182	1.089

Font: Institut d'Estadística de Catalunya

Altres opcions de diversificació identificades al voltant de l'activitat principal són la introducció d'energies renovables per a l'obtenció d'energia i l'aprofitament dels residus de l'activitat agrària per a la valorització energètica o fabricació de compost.

Per part de la indústria, les opcions més implantades estan associades a obtenir estalvi energètic en alguns dels seus processos, valoritzar subproductes de la producció i utilitzar productes i subproductes en la fabricació de cosmètics i aliments funcionals i saludables.

REFLEXIONS SOBRE LES OPCIONS DE VALORITZACIÓ DELS PRODUCTES I DE DIVERSIFICACIÓ DE L'ACTIVITAT

Anàlisi dels principals cultius agraris

A continuació es resumeix l'anàlisi efectuat entre els principals cultius del sector agrari (olivera, cítric i arròs) sobre les opcions per a donar valor als productes i diversificar l'activitat.

L'olivera

Gairebé la totalitat de productores i productors estan agrupats en cooperatives que a la vegada s'integren en cooperatives de segon grau (Acomont, Montebre). Aquestes empreses han fet inversions en els darrers anys per a millorar la seva organització. El grau de tecnificació del sector és creixent, tot i que encara hi ha possibilitats per avançar en aquest camp. També es destaca la seva capacitat de recerca, principalment en col·laboració amb l'IRTA.

Els trets característics de mercat per a aquest producte són:

- La venda directa i l'elaboració pròpia de cooperatives de productors i productores i molins particulars.
- El consum intern d'oli verge dóna sortida a una part important de la producció.
- Les cooperatives de segon grau competeixen via preu en un mercat amb poques empreses compradores que mantenen una posició dominant. Es donen acords comercials entre cooperatives de segon grau.
- Es produeix un volum molt important d'oli llampant que s'ha de dirigir al mercat de refinament.

En aquest marc, les opcions de valorització identificades passen per:

- Abordar mercats que donen valor a una producció de qualitat (comerç de proximitat, restauració).
- Millorar el funcionament de la DOP.
- Desenvolupar plans comercials per a valoritzar l'oli extra verge i la DOP.
- Incrementar la producció d'oli verge i verge extra.
- Inversions industrials per a refinar l'oli a granel.
- Continuar investigant opcions de comercialització en el canal Internet a partir de la seva pàgina web, com ja fan les cooperatives d'oli de segon grau Acomont i Montebre.
- Apostar per la creació de productes selectes, de qualitat reconeguda, que poden donar valor a una petita part de la producció (producció ecològica, olis univarietales, oliveres mil·lenàries).

Quant a les opcions de diversificació, a continuació es resumeixen els principals aspectes identificats:

- Aprofitar el potencial associat a la promoció de la cultura de l'oli i activitats associades. (Oliveres mil·lenàries, Ruta de l'Olivera i Ruta de les Construccions de Pedra en Sec.)
- Augmentar el consum de proximitat i la promoció de producte en el segment restauració, sector turisme i agrobotigues.
- Aprofitar els residus agrícoles.
- Elaborar productes cosmètics i relacionats amb la salut.
-

Els cítrics

En relació a la producció, actualment coexisteixen petites explotacions amb grans finques productores. A la comarca és d'alta importància l'existència de grans empreses majoristes en el sector. Aquestes empreses han anat modernitzant-se i disposen d'un alt grau de tecnificació de les principals activitats. També són empreses amb capacitat per a la recerca, principalment en col·laboració amb l'IRTA.

El tret característic de mercat per a aquests productes és:

- Es destina un gran volum de producció a l'exportació. Els mercats principals són l'Europa comunitària i nord-americà.

En aquest marc, les opcions de valorització identificades passen per:

- Augmentar la competitivitat en els mercats internacionals.
- Disposar de certificats de qualitat en producció i manipulació. Estan plantejades iniciatives per avançar en aquest camí (associades a un major accés als mercats europeus i internacionals).
- Promocionar i potenciar la IGP en el mercat interior català i major

- desenvolupament del comerç de proximitat.
- Aprofitar les oportunitats al voltant d'altres distintius de producte com la producció ecològica o la producció integrada.

Quant a les opcions de diversificació, a continuació es resumeixen els principals aspectes identificats:

- Continuar desenvolupant el potencial de les plantacions de vivers.
- Combinar la producció de cítrics amb altres cultius.
- Aprofitar els residus agrícoles.

L'arròs

L'empresa que comercialitza gairebé tota la producció d'arròs del marge dret del Delta de l'Ebre és la Càmera Arrosera del Montsià, formada per una fusió de les cooperatives productores de la comarca. És una empresa amb un alt grau de tecnificació i capacitat per a la recerca, principalment en col·laboració amb l'IRTA. També cal destacar que s'apliquen bones pràctiques respectuoses amb l'entorn mitjançant la participació en projectes Life.

Els tret característic de mercat per a aquest producte és:

- L'existència de marques desenvolupades i presents a les botigues dels grans supermercats i hipermercats.
- El gran volum de producció que es dirigeix tant a mercats nacionals com internacionals.
- Els certificats de qualitat i seguretat alimentària per abordar els mercats europeus.
- La possibilitat d'integració de les dues cooperatives arroseres del Delta de l'Ebre.

En aquest marc, les opcions de valorització identificades passen per:

- Augmentar la competitivitat en els mercats internacionals.
- Elaborar nous productes a partir de l'arròs (llet d'arròs, snacks, precuinats).
- Desenvolupar el comerç de proximitat.
- Aprofitar les oportunitats al voltant d'altres distintius de producte com la producció ecològica.

Quant a les opcions de diversificació, a continuació es resumeixen els principals aspectes identificats:

- Aprofitar el potencial associat a la promoció de la cultura de l'arròs i activitats associades (potencial gastronòmic).
- Combinar la producció d'arròs amb altres cultius (horta).
- Aprofitar els residus agrícoles i els subproductes (pellofa d'arròs).

HORIZONS CAP A ON TREBALLAR CONJUNTAMENT:

resultats del procés participatiu

1r. pas: línies estratègiques seleccionades per la Comissió de Seguiment

El plantejament inicial del projecte es va basar en què el desenvolupament del sector agrícola i agroalimentari s'ha de realitzar buscant estratègies de col·laboració conjunta, especialment pel que es refereix a la diversificació del sector.

La fase de diagnosi, conjuntament amb els debats en el marc del grup motor i la Comissió de Seguiment, van permetre identificar les següents [línies estratègiques](#) de desenvolupament del sector³.

Valorització

Expansió en mercats nacionals i internacionals

- Realitzar promoció de producte conjunta en mercats internacionals potencials, havent definit la marca o marques a utilitzar.
- Possibilitat d'ampliar els esforços actuals en el mercat català i espanyol.

Desenvolupament del comerç de proximitat

- Continuar avançant en la promoció de producte en el canal de comerç de proximitat aprofitant les possibilitats associades al turisme i restauració.
- Possibilitat de realitzar també esforços en aquest canal en altres territoris (mercat català i espanyol).

³ Línies estratègiques resultants de l'estudi i validades en el marc de la Comissió de Seguiment.

Promoció conjunta

- Ampliar els mecanismes de promoció conjunta dels productes de la comarca (esforços comercials, presència en fires nacionals i internacionals, promoció i publicitat en mitjans, etc.)
- Possibilitats de combinar esforços amb altres accions de promoció que ja s'estan portant a terme des dels àmbits català i espanyol.

Formació, I+D+i, Inversions i Transferència tecnològica i de coneixement

- Complementar l'oferta de formació actual amb formació específica en estratègia comercial i estratègia de valorització (possibilitat d'incorporar continguts d'acord als reptes en I+D+i).
- Crear mecanismes per treure un major rendiment de plataformes a Internet com a canal de venda de producte (possibilitat de complementar amb oferta formativa).
- Crear mecanismes per a la transferència tecnològica i de coneixement amb el sector formació/investigació.

Diversificació

Nous productes

- Investigar quins cultius i/o varietats es poden plantejar com a complement dels cultius existents.
- Investigar nous productes o aplicacions de productes existents en la indústria agroalimentària.

Activitats turístiques

- Promoure l'oferta de productes i activitats associades al sector agroalimentari en el sector turístic.
 - Activitats turístiques complementàries associades al medi rural i natural
 - Difusió del patrimoni cultural associat / Activitats culturals i educatives
 - Gastronomia / Artesania alimentària

Aprofitament de residus i energia

- Promoure la incorporació de mitjans d'aprofitament de residus i producció d'energies renovables.
- Complementar l'oferta formativa del sector agroalimentari amb continguts específics en estratègia de diversificació.

2n pas: primera jornada. Actuacions prioritzades als tallers participatius

En el tallers de la primera jornada participativa es van plantejar les línies estratègiques, extretes de la diagnosi i validades per la Comissió de Seguiment, per tal de prioritzar-les i definir quines serien les accions més importants associades per a desenvolupar, en un curt-mig termini, pel sector agrícola i agroalimentari.

Es van portar a terme dos tallers, un per a valorització i l'altre per a diversificació.

En el [taller de valorització](#), les línies estratègiques seleccionades i les accions associades prioritzades foren:

- Incrementar la proporció de productes de qualitat produïts.
- Promocionar de manera conjunta el medi natural, cultural i agroalimentari de la comarca.
- Crear una taula debat sobre formació i recerca on participin els i les diferents agents rellevants dels sectors públic, privat, recerca i formació.

Associat a la promoció conjunta es va especificar que les accions han d'anar orientades a fer pedagogia del producte als consumidors i consumidores de la comarca, i en especial als i les turistes i visitants.

També es va proposar realitzar accions conjuntes per tal de sol·licitar una millora de les xarxes de telecomunicacions i augmentar la seva funcionalitat.

30

En el [taller de diversificació](#), les línies estratègiques seleccionades i les accions associades prioritzades van fer referència al foment de les activitats turístiques, a l'impuls nous productes i a l'aprofitament de residus i energia:

Foment de les activitats turístiques:

- Foment de la gastronomia amb productes locals i valoritzar-ho. També introduir-ho als allotjaments rurals.
- Promoció de les tècniques de cultiu i els productes a partir de l'obertura d'agrobotigues amb centres d'interpretació del territori associats a la mateixa agrobotiga.

En relació a aquesta línia, també es va proposar que per a fomentar la gastronomia es considerava interessant l'exposició de productes als restaurants i allotjaments rurals, que es pogués obsequiar amb mostres, vendre productes i que hi hagués una presència permanent dels productes del territori a les cartes dels restaurants, indicant-ne la procedència.

Impuls de nous productes:

- Utilització de subproductes i residus agrícoles per produir compost o altres productes que puguin aportar valor al sector agrícola.
- Recuperació de cultius (llegums, vinya...) per produir un producte de qualitat que sigui diferenciat.

Aprofitament de residus i energia:

- Potenciar la implantació de plantes de tractament de residus agrícoles

- pròximes al lloc de producció de la biomassa.
- Aprofitar la resta de poda per a adobs directament al lloc de producció (només viable per als cítrics).
- Informació sobre les empreses i/o serveis que existeixen actualment en la producció de biomassa i fertilitzants / compost.

Associat a l'aprofitament de residus agrícoles, es va comentar que és necessari fer sensibilització a la pagesia sobre les possibilitats que existeixen i les empreses del territori que realitzen els tractament. També es va afegir que seria interessant que se subvencionés els pagesos i les pageses que ho portin a terme (igual que a les empreses de tractament de residus).

3r. pas: segona jornada. Actuacions prioritzades als tallers participatius

En base als resultats dels tallers anteriors es va planificar la segona jornada participativa per tal de centrar-la en quatre temàtiques que incorporaven les diferents propostes realitzades.

Diversificació al voltant del turisme

- Activitats culturals i turístiques associades al foment dels productes agroalimentaris de la comarca
- Promoció dels productes locals en els restaurants de la comarca
- Accions de promoció conjunta

Aprofitament de residus agrícoles

- Utilització de sub-productes i/o residus agrícoles per producció de compost
- Potenciar plantes de tractament de residus agrícoles
- Informació i sensibilització

Incrementar la producció de qualitat

- Mètodes de foment
- Tècniques de producció
- Vendes a major valor

Potenciar la formació i recerca

- Creació taula de debat
- Formació
- Recerca
- Captació de talent
- Transferència de coneixement

En base a aquest plantejament i per tal de definir actuacions concretes i centralitzar esforços, prèviament als tallers de la jornada participativa es van presentar bones pràctiques relacionades amb aquests eixos de desenvolupament.

Posteriorment, es van celebrar els tallers participatius que van comptar amb una assistència inferior a la prevista, fet que va comportar que no es poguessin treballar els quatre eixos. Els participants van prioritzar els dos eixos més importants per a treballar-los i definir actuacions.

Els eixos seleccionats van ser:

Promoció conjunta

- Activitats culturals i turístiques associades al foment dels productes agroalimentaris de la comarca
- Promoció dels productes locals en els restaurants de la comarca
- Accions de promoció conjunta

Incrementar la producció de qualitat

- Mètodes de foment
- Tècniques de producció
- Vendes a major valor

En relació a la [línia estratègica de promoció conjunta](#) es va definir l'actuació que va generar més consens en el procés participatiu. En una primera aproximació, al taller es va elaborar una fitxa definint diferents aspectes de l'actuació que s'ofereixen a continuació.

Amb aquesta primera aproximació, tot i quedar pendents alguns aspectes per clarificar i consensuar, es va acordar que era necessari mantenir properes reunions per avançar en la definició de l'actuació, que quedarien fora del present projecte. Aquesta és la línia en la que actualment està treballant el Consell Comarcal del Montsià.

Actuació

- Crear una entitat que coordini i aglutini les actuacions concretes de promoció conjunta

Àmbit territorial

- Àmbit territorial de l'actuació: Montsià
- Àmbit territorial on anirà dirigida: Resta de Catalunya, Aragó i País Valencià

Àmbits d'actuació

- Tots: allotjaments rurals, restauració, oficines de turisme, agrobotigues... i altres àmbits com el cultural, etc. Obert a tothom, "cal la plena voluntat del sector".

Agents implicats

- Sector públic: Departament d'Agricultura, Departament de turisme, Departament de Comerç, Departament de Cultura, Diputació de Tarragona, Ajuntaments
- Sector privat: Cooperatives agrícoles, Associacions d'artesans, restauradors, agències de viatges, productors individuals
- **Agent líder: Consell Comarcal del Montsià**

Propers passos

- Creació d'una taula de treball per a desenvolupar l'acció
- Des del Consell Comarcal es proposa realitzar la reunió un cop hagi finalitzat el procés participatiu
- Lloc: Consell Comarcal del Montsià

Objectius

- Coordinar els actes del territori
- Promocionar el territori en el seu conjunt (rutes, etc.)
- Concretar una oferta turística agroalimentària on estiguin relacionats tots els productes
- Crear un producte turístic a partir dels productes agroalimentaris

Observacions

- Cal la plena voluntat del sector

Per a la [línia estratègica d'increment de la producció de qualitat](#) el debat es va centrar en el sector de l'oli i no es van arribar a definir accions consensuades perquè existeixen diferents barreres que ho dificulten. No obstant, al taller es van plantejar propers passos i objectius per tal d'anar avançant en l'increment de la producció de qualitat.

Les barreres per a incrementar la producció de qualitat són:

- L'excés d'olis en el mercat que dificulten la diferenciació. Actualment, la producció de producte de qualitat no cobreix els costos. Cal resoldre aquesta situació de baixos preus per a incrementar seriosament la producció de qualitat.
- La gran distribució utilitza l'oli com a producte reclam i sovint ven el producte a preus per sota dels costos. Cal exigir del Tribunal de la Competència que es revisin aquestes pràctiques de vendes per sota de preu de cost a la gran distribució.

Davant aquests condicionants no es van poder definir actuacions al taller però es van debatre aspectes d'interès per al sector que es resumeixen a continuació:

- Necessitat de diàleg conjunt de tot el sector
- El petit productor o la petita productora té possibilitats per crear producte de qualitat i comercialitzar-lo.
- Els grans volums necessiten donar sortida a l'oli llampant.
- Donats diferents condicionants, s'ha d'analitzar si és o no rendible incrementar la producció de qualitat.

Tot i així, existeix un cas d'èxit a la comarca relacionat amb la producció d'oli procedent d'oliveres mil·lenàries, com s'ha comentat a la diagnosi. Els productors i les productores valoren satisfactòriament aquesta iniciativa tot i que la producció és limitada i té molt poc pes sobre el total.

En aquest context ha quedat pendent debatre una sèrie d'actuacions que poden ajudar a incrementar la producció de qualitat:

- Incrementar el regadiu
- Disminuir l'oli que va a refinament
- Incrementar el màrqueting de producte
- Incrementar la mecanització de la producció
- Incrementar l'oli verge produït

I, especialment, en la fase de comercialització, revisió de l'acompliment de la Llei de comerç.

Conclusions

Si bé l'increment de la producció de qualitat és un aspecte difícil d'abordar en el sector de l'oli, no hem de deixar de banda que la producció agroalimentària de la comarca compta amb productes de qualitat reconeguda. Els esforços a donar sortida a aquesta producció de qualitat, juntament amb la diversificació del sector al voltant del turisme i la restauració, es plantegen com els reptes que hauria d'assumir un ens de promoció conjunta amb implicació del sector públic i privat, tal com queda reflectit en l'actuació consensuada al procés participatiu.

Aquest ha estat un procés que va despertar interès quan es va iniciar i de fet, la Comissió de Seguiment del projecte ha estat molt representativa del sector. En canvi, l'assistència a les jornades de participació ha estat inferior a la prevista i no hi hagut suficient implicació per part de tots els i les agents del sector. No obstant, amb les persones que han participat s'ha pogut arribar a definir una actuació d'interès comú per al desenvolupament del sector agrícola i agroalimentari, com és la creació d'una entitat que coordini i aglutini les actuacions concretes de promoció conjunta. Els tallers també han servit d'espais de reflexió per a valorar els aspectes que cal millorar o resoldre per tal d'anar avançant en el desenvolupament del sector.

Aquest projecte no és un projecte que acaba aquí sinó que obre diferents línies de treball que es consideren importants. La més evident és la de la creació d'aquest ens de promoció conjunta, però també cal tenir clares les problemàtiques del sector quant a l'increment del producte de qualitat, sobretot en el sector de l'oli, que és on es va produir més debat. També cal considerar totes les línies estratègiques definides en el marc de la Comissió de Seguiment que, tot i no haver sigut prioritzades per a treballar en aquest procés participatiu, esdevenen línies de desenvolupament futur per al sector. L'heterogeneïtat del sector agrícola i agroalimentari fa que conèixer i definir les variables necessàries per a millorar el seu desenvolupament sigui un procés complex. El present document, fruit del treball conjunt del sector, vol donar les pistes, unes més evidents que altres, de cap a on cal treballar conjuntament.

ANNEX 1

METODOLOGIA.

el procés participatiu

Aquest projecte s'ha plantejat com un procés participatiu que ens ha permès conèixer les opinions, aportacions i propostes dels i les agents més importants del sector agrícola i agroalimentari de la comarca.

S'ha tractat de crear espais on tothom tingués l'oportunitat de donar la seva opinió i on s'aboqués la informació tècnica necessària per poder fonamentar les opinions sobre el desenvolupament local a la comarca del Montsià.

Per tal que els i les participants en el procés tinguessin un punt de partida comú, en una primera fase s'ha elaborat una diagnosi i s'ha donat a conèixer. Posteriorment, s'han portat a terme les jornades participatives que han estat els moments d'obertura del projecte a tots els i les agents implicats per tal de recollir les seves opinions sobre el desenvolupament del sector.

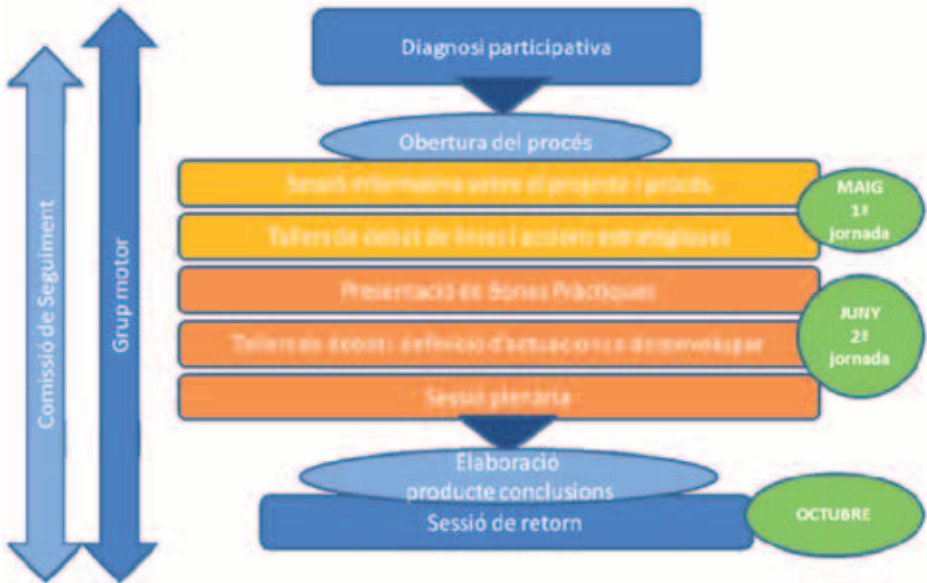
Òrgans implicats en el procés participatiu

A banda de les jornades participatives en les que s'ha obert el procés per a recollir aportacions, s'han creat un grup motor i una comissió de seguiment. Aquests dos òrgans han recolzat internament la preparació del procés participatiu.

Grup motor

El grup motor és l'equip tècnic que s'ha encarregat de l'organització del procés, de l'elaboració dels materials, de dissenyar els canals de participació, de dinamitzar les sessions i de posar les eines i les metodologies més efectives per tal de facilitar la

En la següent imatge s'il·lustren esquemàticament les diferents parts del projecte:



36

participació de tots els agents involucrats en el desenvolupament del sector agrícola i agroalimentari a la nostra comarca. Aquest grup ha estat format per una part per Gerència i per tècnics i tècniques del Consell Comarcal en les àrees d'Ocupació, de Desenvolupament Local i d'Igualtat, i per una altra part, per l'equip d'assessorament en processos de participació, la consultoria externa.

Comissió de Seguiment

La Comissió de Seguiment ha estat l'òrgan encarregat de fer el seguiment del procés i de vetllar per l'adequació del plantejament i de la documentació a utilitzar, i supervisar i debatre la informació i els resultats que s'han anat assolint.

Es considerava importat que la comissió estigués formada per representació institucional del sector agrícola i agroalimentari de la comarca, i altres agents rellevants. De les 35 persones invitades a formar-ne part, el quadre següent recull les que finalment han participat d'aquesta:

Nom	Càrrec	Institució
Joan Castor Gonell Agramunt	President	Consell Comarcal del Montsià
Belinda Esquerra Barberà	Presidenta	Comissió de Dinamització Econòmica del Consell Comarcal del Montsià
Sònia Tomàs i Roiget	Adjunta Gerència	Comissió d'Atenció a les Persones del Consell Comarcal del Montsià.
Olga Carceller i Subirats	Regidora Ajuntament de Freginals	Consell d'Alcaldes del Montsià
Josepa Cid Puig	Gerent	Cooperativa Acomont
Lluís Porta i Ferré	Gerent	Porta i Ferré SAT
Miquel Fàbregas Albacar	President	Cambra Arrossera del Montsià, SCCL
Antoni Espanya i Forcadell	Director	Serveis Territorials d'Agricultura, Alimentació i Acció Rural de Terres de l'Ebre (DAR)
Tomàs Fosch Margalef	Director	Estació Experimental de l'Ebre del Institut de Recerca i Tecnologia Agroalimentària
Marcela Segura Venezia	Coordinadora	Federación de Asociaciones de Mujeres Rurales
Anna Giménez Uribe	Presidenta	Associació de Dones Emprendedores i Empresàries del Delta
José Vicente Caballero Lluç	Cap	Oficina Comarcal del Montsià dels Serveis Territorials a les Terres de l'Ebre del DAR
Josep M. Monfort Serra	Gerent	Consorci per al Desenvolupament del Baix Ebre i el Montsià
Marc Ibeas Huget	Gerent	Associació de Productors Agraris del Delta de l'Ebre
Noemí Monzó Lamelas	Coordinadora	Agents Locals d'Igualtat de l'Organisme Autònom de Desenvolupament Local de la Diputació de Tarragona
Llisset Rusa	Secretària General Agroalimentari	UGT Terres de l'Ebre
Joan Biosca Forcadell	President	Joves Agricultors i Ramaders de Catalunya a Tarragona
Azael Fabregat Llangostera	Director	Campus de les Terres de l'Ebre de la Universitat Rovira i Virgili
Pilar Andreu Galiana	Directora	Serveis Territorials d'Interior, Relacions Institucionals i Participació de Terres de l'Ebre
Paco Estorach Fatsini	Tècnic	Serveis Territorials d'Interior, Relacions Institucionals i Participació de Terres de l'Ebre
Anna Castells Marqués	Tècnica	En representació de la coordinadora territorial de l' Institut Català de les Dones a les Terres de l'Ebre
Susana Gómez Castellà	Regidora	Ajuntament de Deltebre
Maria Antònia Bladé Segarra	Responsable	Gestió Territorial d'Agricultura, Alimentació i Acció Rural a Terres de l'Ebre
Miriam Galindo i Gómez	Gerent	Consell Comarcal del Montsià
Oriol Ferré Pons	AODL	Consell Comarcal Montsià

Les tasques concretes que ha realitzat la comissió al llarg del procés han estat validar la diagnosi, prioritzar les línies estratègiques que calia posar a debat, validar els resultats finals i definir les competències i els compromisos en relació a les accions sorgides.

Aquestes tasques s'han dut a terme amb dos reunions que es van realitzar el 18 de març i el 27 d'abril de 2010.

En la primera reunió es va constituir la Comissió de Seguiment i es van presentar als membres el procés participatiu les diferents fases a desenvolupar, els objectius i el pla de treball. Una part important d'aquesta primera reunió va ser la presentació de la diagnosi amb el conseqüent debat que va generar i la validació final.

En la segona reunió es van acotar aquelles línies estratègiques que es van considerar més adequades per a desenvolupar en un curt-mig termini pel sector agrícola i agroalimentari, i que es van posar a debat en les jornades participatives. Les línies estratègiques de desenvolupament del sector seleccionades per la Comissió de Seguiment es descriuen a l'apartat de resultats del projecte. També es van validar els i les agents que es considerava important convidar a les jornades.

Elaboració de la diagnosi

38

Per a la realització de la diagnosi s'han analitzat dades quantitatives provinents de fonts estadístiques i dades qualitatives mitjançant entrevistes en profunditat realitzades a agents rellevants del sector agrícola i agroalimentari a la comarca.

Les dades estadístiques analitzades han estat obtingudes de les següents fonts:

- Institut Nacional d'Estadística (Idescat)
- Cens empresarial del Consell Comarcal del Montsià
- Departament d'Acció Rural i Agricultura
- Departament de Treball i Indústria
- Anuari econòmic comarcal de Caixa Catalunya.

La realització d'entrevistes ha permès obtenir una visió integral del sector des de diferents perspectives. S'han realitzat 6 entrevistes en profunditat als següents agents:

Nom	Càrrec	Institució
Federico Tarazona i Boada	Gerent	Cooperativa Exportadora d'Agri
Josep Lluís Cardona Gavaldá	Gerent	Cooperativa Montebre
Josepa Cid Puig	Gerent	Cooperativa Acomont / AECEBRE
Lluís Porta i Ferré	Gerent	Porta i Ferré SAT
Josep M. Monfort Serra	Gerent	Consorci per al Desenvolupament del Baix Ebre i el Montsià
José Vicente Caballero Lluch	Cap	Oficina Comarcal del Montsià dels Serveis Territorials a les Terres de l'Ebre del Departament d'Agricultura, Alimentació i Acció Rural

Les entrevistes s'han portat a terme durant els mesos de febrer i març de 2010.

La diagnosi també s'ha basat en dades secundàries extretes de documents i estudis que disposa el Consell Comarcal del Montsià:

- Programa d'actuació comarcal 2007-2011
- Pla comarcal de polítiques de dones 2009-2011
- Estudi de les condicions d'entorn de les polítiques actives d'ocupació al Montsià. Any 2006. Realitzat per l'empresa Aleph
- Anàlisi de la inactivitat laboral femenina al Montsià. Any 2005. Realitzat per l'empresa Ceres
- Guió per a la realització d'un Pla d'acció de desenvolupament econòmic local o supralocal i per a la formulació dels plans de treball dels AODL
- Els nous filons d'ocupació i els joves: reptes i possibilitats de futur

Jornades participatives

Les jornades participatives han estat l'eix més important del projecte, l'obertura a tots els i les agents implicats per tal de que poguessin donar les seves opinions i fer les seves aportacions. També s'ha buscat sempre la implicació dels i les participants en el desenvolupament les accions que es proposessin com a necessàries.

Com s'ha comentat anteriorment, l'anàlisi dels horitzons de desenvolupament del sector agrari i agroalimentari s'ha estructurat en dues línies potencials de treball en les que també s'han basat el desenvolupament de les jornades.

- La valorització: entesa com a conjunt d'activitats que afegixen valor a un producte afectant de forma immediata al seu cost o al seu rendiment esdevenint més competitiu en el mercat. La valorització es pot donar al llarg de la cadena de valor: producció, comercialització i/o distribució.
- La diversificació: entesa com a accions complementàries a l'activitat agrícola enfocades a l'obtenció d'ingressos addicionals. Aquestes activitats complementàries estan relacionades principalment amb l'activitat turística, cultural i gastronòmica.

Per tal que les persones tinguessin informació sobre el procés, els temes a tractar i la diagnosi prèvia a les jornades es va fer arribar a la totalitat dels i les agents convidats la documentació amb les línies generals del procés participatiu, els objectius de les jornades i la diagnosi.

Les persones convidades a les jornades participatives són aquelles que d'una manera o d'una altra estan involucrades en el desenvolupament del sector. Així, es va convidar les cooperatives agroalimentàries de la comarca, les empreses del sector agroalimentari, els representants dels consells reguladors de les denominacions d'origen, els pagesos i les pageses, les associacions i entitats que treballen en el sector, les associacions del sector turístic, els ajuntaments i els agents d'ocupació i desenvolupament local de la comarca, i el Departament d'Agricultura, Alimentació i Acció Rural. De tota manera

també es va fer una difusió oberta a tothom perquè poguessin assistir altres agents que tinguessin interès, com s'ha dit, a través de cartell, tríptics i fàlques radiofòniques.

Primera jornada participativa

La primera jornada es va celebrar el 7 de maig de 2010 i es va desenvolupar al llarg de tot el matí. Es va iniciar amb una xerrada inaugural sobre la situació econòmica actual a càrrec de Sr. Germà Bel, catedràtic en economia a la Universitat de Barcelona.

Seguidament, es va presentar el projecte, els seus objectius, la diagnosi realitzada i les línies estratègiques seleccionades sobre les que es vol treballar conjuntament. Un cop presentada la informació més general, es va repartir la gent, d'acord amb els seu perfil, en els dos tallers participatius que es van portar a terme, el de valorització i el de diversificació.

Cada taller participatiu es va iniciar amb la presentació de les línies estratègiques específiques per cada àmbit de treball i de les qüestions que calia tenir en compte per a proposar les accions que es consideressin més adequades. Es van definir conceptes clau i es van llençar preguntes per a incitar a la reflexió.

40

Els tallers es va treballar en petits grups amb l'objectiu de facilitar l'exposició d'idees, l'intercanvi i la reflexió. En aquests es van poder definir i prioritzar accions a desenvolupar.

Metodològicament, es van dissenyar unes fitxes per tal d'ordenar la informació que es debatia als grups, ajudar a la concreció i recollir la informació. Finalment, es van exposar les accions consensuades per cada petit grup amb l'objectiu de posar-les comú i aclarir dubtes sobre la qüestió per complementar i acabar de definir les accions.

Als tallers van participar 14 persones. En la següent taula s'inclou la llista de persones participants:

Nom	Càrrec	Institució
Maria Antònia Bladé Segarra	Responsable	Gestió Territorial d'Agricultura, Alimentació i Acció Rural a les Terres de l'Ebre
Xavier Fontanet Roig	Agricultor	Agrupació de Defensa Vegetal de Producció Ecològica del Montsià i del Baix Ebre
Josep Lluís Cardona Gavaldá	Gerent	Cooperativa Acomont / AECEBRE
Miquel Fàbregas Albacar	President	Cambra Arrossera del Montsià. SCCL
Josepa Cid Puig	Gerent	Cooperativa Acomont
Lluís Porta i Ferré	Gerent	Porta i Ferré, SAT
Marc Ibeas Huget	Gerent	Prodelta
Marga Estorach Fatsini	Tècnica	CODE

Gonzalo Ferreres Forcadell	Agricultor	
Montse Rillo Subirats	Agricultora	
Mirna Boix Grau	Tècnica Medi Ambient	Ajuntament d'Ulldesona
Ernest Rillo Lleixà	President	Associació Turisme Montsià
Joan Manel Miró	Tècnic Educació	Consell Comarcal del Montsià
Oriol Ferré Pons	AODL	Consell Comarcal del Montsià

Segona jornada participativa

La segona jornada es va celebrar el 17 de juny de 2010 i també es va portar a terme al llarg del matí. En aquesta jornada es van presentar bones pràctiques que s'estan portant a terme en altres territoris, relacionades amb les línies estratègiques i les accions prioritzades a la primera jornada. Es va fer una recerca de bones pràctiques i es van seleccionar aquelles que es van considerar més interessants, tant per les actuacions que porten a terme com per l'àmbit on desenvolupen l'activitat, la promoció de producte i del territori i els seus trets innovadors. Les bones pràctiques que es van presentar van ser:

- ☒ Rafael Alonso, gerent de l'empresa Aceite Oro del Desierto de Almería.

Presentació de l'experiència d'integrar el procés d'obtenció d'oli d'oliva, reutilitzant tots els residus obtinguts en el propi cercle de producció i obtenció d'un circuit sostenible.

- ☒ Antoni Bru, gerent del restaurant Celler de l'Àspic de Falset.

Una experiència de treball amb els agricultors i les agricultores de proximitat i de potenciar els productes de temporada com un distintiu de qualitat més.

- ☒ Sebastià Banús, membre del Consell Regulador de la IGP Calçot de Valls i coordinador de les diferents línies de treball.

El sistema de treball d'aspectes relacionats amb la innovació, la qualitat i la promoció.

Un cop presentades aquestes bones pràctiques, es va procedir a portar a terme el taller participatiu. S'havia plantejat realitzar dos tallers participatius i tractar dos temàtiques a cadascun dels tallers en base als resultats de la primera jornada participativa. Aquestes eren:

- ☒ Promoció conjunta del medi rural, cultural i agroalimentari de la comarca

- ☒ Aprofitament de residus agrícoles
- ☒ Increment de la proporció del producte de qualitat produït
- ☒ Potenciació de la formació i la recerca aplicada al sector agroalimentari

Però a causa del temps limitat i del baix nombre d'assistents es va decidir treballar conjuntament en un sol taller participatiu. De les quatre temàtiques plantejades es va decidir, conjuntament, prioritzar les dues que es consideraven més interessants i així poder debatre-les amb més profunditat. Finalment, les temàtiques prioritzades per a tractar al taller participatiu van ser:

- ☒ Promoció conjunta del medi rural, cultural i agroalimentari de la comarca
- ☒ Increment de la proporció de producte de qualitat produït

42

L'objectiu d'aquest taller va ser definir entre els i les participants les actuacions que es volguessin emprendre per al desenvolupament del sector amb la implicació dels diferents agents. Es va remarcar que a l'hora de definir accions concretes que calgués portar a terme fos des de la perspectiva de la viabilitat i del compromís de tothom.

El taller es va portar a terme amb una primera reflexió en petits grups per definir actuacions concretes a desenvolupar. Es van dissenyar unes fitxes que els grups havien d'omplir per a cada temàtica. L'objectiu de les fitxes era ordenar la informació que es debatia als grups, ajudar a la concreció i evitar la dispersió. Un cop cada grup va definir les actuacions, s'exposaren en plenari i es van acabar de definir amb les aportacions de tothom.

Al taller van participar 12 persones. En la següent taula s'inclou la llista de participants:

Nom	Càrrec	Institució
Maria Antònia Bladé Segarra	Responsable	Gestió Territorial d'Agricultura, Alimentació i Acció Rural a les Terres de l'Ebre
Marina Soler Villaroya	Secretària	Consell Regulador DOP Oli Baix Ebre-Montsià
Ernest Rillo Lleixà	President	Associació Turisme Montsià
Montse Rillo Subirats	Agricultora	
Miquel Fàbregas Albacar	President	Cambrà Arrossera del Montsià, SCCL
Miriam Galindo i Gómez	Gerent	Consell Comarcal del Montsià
Marc Ibeas Huget	Gerent	Prodelta
Marga Estorach Fatsini	Tècnica	CODE

Paco Estorach Fatsini	Tècnic	Serveis Territorials d'Interior, Relacions Institucionals i Participació de Terres de l'Ebre
Josepa Cid Puig	Gerent	Cooperativa Acomont
Candelària Andreu	Secretària	Consell Regulador DO Oli Terra Alta
Oriol Ferré Pons	AODL	Consell Comarcal del Montsià

Sessió de retorn

Aquest procés va finalitzar el dia 5 de novembre de 2010 amb una sessió de retorn per a totes les persones que van participar en les diferents fases, on es van presentar els resultats del Montsià Rural que en aquest document es recullen.

És un projecte que finalitza però que deixa la llavor d'un nou projecte de treball conjunt entre els diferents agents del sector agrícola i agroalimentari per tal de trobar noves vies de desenvolupament conjuntament amb els diferents sector econòmics de la comarca i les institucions públiques.

Per a l'organització d'aquest procés en tot moment era important veure la continuïtat del procés abans que aquest finalitzés, no es volia que fos un bon projecte en un calaix i sembla que s'ha aconseguit.

Ara s'obre un nou camí, un treball dur però amb un objectiu comú que és treballar per un desenvolupament de la comarca econòmic i sostenible amb les persones que hi viuen.

NOTES

Organitza:



CONSELL COMARCAL
DEL MONTSIÀ

Col·labora:



Generalitat de Catalunya
**Departament d'Interior,
Relacions Institucionals i Participació**

Desenvolupament Local



Diputació Tarragona



Generalitat de Catalunya
Departament de Treball

SOC

Servei d'Ocupació
de Catalunya

Unió Europea
Fons social europeu

L'FSE inverteix en el teu futur

